



GX-IE
GX-IE XL

Nederlands

Inhoud

1	Informatie over documentatie	2
1.1	Over deze documentatie	2
1.2	Verklaring van de tekens	2
1.2.1	Waarschuwingsaanwijzingen	2
1.2.2	Symbolen in de documentatie	2
1.2.3	Symbolen in afbeeldingen	2
1.3	Productafhankelijke symbolen	3
1.3.1	Symbolen op het product	3
1.3.2	Markeringen van aanduidingen en opschriften	3
1.4	Productinformatie	3
1.5	Conformiteitsverklaring	3
2	Veiligheid	3
2.1	Veiligheidsinstructies	3
3	Beschrijving	6
3.1	Productoverzicht	6
3.2	Correct gebruik	6
3.3	Standaard leveringsomvang	7
3.4	Boutgeleider	7
3.5	Schuif voor ontgrendeling van de boutgeleider	7
3.6	Riemhaak	7
3.7	Gaspatroon	7
3.8	Weergave van de gaspatroontoestand	8
3.9	Weergave van de acculaadtoestand	8
4	Technische gegevens	8
4.1	Schiethamer	8
4.2	Geluids informatie en trillingswaarden	8
5	Laden van de schiethamer	9
5.1	Rusttoestand voor het indrijven van bevestigingselementen	9
5.2	Gaspatroon aanbrengen	9
5.3	Accu aanbrengen	9
6	Bevestigingselementen indrijven	9
7	Ontladen van de schiethamer	10
7.1	Accu verwijderen	10
7.2	Gaspatroon verwijderen	10
8	Optionele bedieningsstappen	10
8.1	Verwijderen van de transportbeveiliging van een nieuw gaspatroon	10
8.2	Toestand van de gaspatroon controleren	10
8.3	Boutgeleider verwijderen	10
8.4	Boutgeleider aanbrengen	10
9	Verhelpen van storingen	11
9.1	Weghouden van vreemde voorwerpen uit de omgeving van de boutgeleider	11
10	Verzorging en onderhoud	11
10.1	Onderhoud van de schiethamer	11
10.2	Reinigen van de schiethamer	11
10.3	Onderhoud	11
10.4	Controle na schoonmaak- en onderhoudswerkzaamheden	11

11	Hulp bij storingen	11
12	Recycling	13
13	Fabrieksgarantie	13

1 Informatie over documentatie

1.1 Over deze documentatie

- Lees voor ingebruikname deze documentatie door. Dit is vereist voor veilig werken en storingsvrij gebruik.
- De veiligheidsinstructies en waarschuwingsaanwijzingen in deze documentatie en op het product in acht nemen.
- De handleiding altijd bij het apparaat bewaren en het product alleen met deze handleiding aan andere personen doorgeven.

1.2 Verklaring van de tekens

1.2.1 Waarschuwingaanwijzingen

Waarschuwingaanwijzingen waarschuwen voor gevaren bij de omgang met het product. De volgende signaalwoorden worden gebruikt:

GEVAAR

GEVAAR !

- ▶ Voor een direct dreigend gevaar dat tot ernstig letsel of tot de dood leidt.

WAARSCHUWING

WAARSCHUWING !

- ▶ Voor een mogelijke gevaar dat tot ernstig letsel of tot de dood kan leiden.





ATTENTIE

ATTENTIE !

- ▶ Voor een eventueel gevaarlijke situatie die tot licht letsel of tot materiële schade kan leiden.


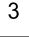



1.2.2 Symbolen in de documentatie

De volgende symbolen worden in deze documentatie gebruikt:

	Handleiding vóór gebruik lezen
	Gebruikstips en andere nuttige informatie
	Omgang met recyclebare materialen
	Elektrisch gereedschap en accu 's niet met het huisvuil meegeven

1.2.3 Symbolen in afbeeldingen

De volgende symbolen worden in afbeeldingen gebruikt:

	Deze nummers verwijzen naar de betreffende afbeelding aan het begin van deze handleiding
	De nummering geeft een volgorde van de arbeidsstappen in de afbeelding weer en kan van de arbeidsstappen in de tekst afwijken
	Positienummers worden in de afbeelding Overzicht gebruikt en verwijzen naar de nummers van de legenda in het hoofdstuk Productoverzicht
	Dit teken vraagt om uw bijzondere aandacht bij de omgang met het product.
	Draadloze gegevensoverdracht

1.3 Productafhankelijke symbolen

1.3.1 Symbolen op het product

De volgende symbolen worden op het product gebruikt:

	Algemene gebodsborden
	Veiligheidsbril dragen
	Gehoorbescherming dragen
	Veiligheidshelm dragen
	Afval voor hergebruik recycelen

1.3.2 Markeringen van aanduidingen en opschriften

Aanduidingen en opschriften zijn als volgt gekenmerkt:

' , '	Aanduiding van opschriften op de schiethamer.
" "	Opschriften op de schiethamer

1.4 Productinformatie

Hilti producten zijn bestemd voor de professionele gebruiker en mogen alleen door geautoriseerd, vakkundig geschoold personeel bediend, onderhouden en gerepareerd worden. Dit personeel moet speciaal op de hoogte zijn gesteld van de mogelijke gevaren. Het product en zijn hulpmiddelen kunnen gevaar opleveren als ze door ongeschoolde personen op ondeskundige wijze of niet volgens de voorschriften worden gebruikt.

- ▶ Noteer het type en het serienummer van het typeplaatje in de volgende tabel.
- ▶ Vermeld deze informatie altijd als u met vragen over het product contact opneemt met onze dealers of service-centers.

Productinformatie

Schiethamer, gasgedreven	GX-IE GX-IE XL
Generatie:	01
Serienummer:	

1.5 Conformiteitsverklaring

Als de uitsluitend verantwoordelijken voor dit product verklaren wij dat het voldoet aan de geldende voorschriften en normen. Een afbeelding van de Conformiteitsverklaring vindt u aan het einde van deze documentatie.

De technische documentatie is hier te vinden:

Hilti Entwicklungsgesellschaft mbH | Zulassung Geräte | Hiltistraße 6 | 86916 Kaufering, DE

2 Veiligheid

2.1 Veiligheidsinstructies

Deze veiligheidsaanwijzingen gelden voor apparaten met en zonder magazijn.

Veilig werken met de schiethamer

- ▶ Als de schiethamer op een lichaamsdeel wordt aangedrukt kan dit leiden tot ernstig letsel bij het per abuis activeren van een indrijving. **Druk de schiethamer niet tegen uw hand of een ander lichaamsdeel.**
- ▶ Het aanbrengen van gebruiksspecifieke bevestigingsmaterialen op de boutgeleider (bijvoorbeeld ringen, slangklemmen, klemmen, enzovoort) kan leiden tot ernstig letsel bij het per abuis activeren van een indrijving. **Druk bij het aanbrengen van gebruiksspecifieke bevestigingsmaterialen nooit met de hand of een ander lichaamsdeel tegen de boutgeleider.**
- ▶ **Richt de schiethamer niet op uzelf of op een andere persoon.**
- ▶ **Houd bij de bediening van de schiethamer de armen gebogen (niet gestrekt).**

- ▶ Let er bij het terugtrekken van de nagelschuif op, dat hij goed vergrendelt.
- ▶ **Laat de nagelschuif bij het losmaken van de vergrendeling niet naar voren schieten, maar geleid deze naar voren.** U kunt uw vingers inklemmen.
- ▶ Drijf de bevestigingselementen **niet in een te harde ondergrond**, zoals gelast staal of gietstaal. Het indrijven in deze materialen kan leiden tot foutieve indrijvingen of tot breuk van de bevestigingselementen.
- ▶ Drijf de bevestigingselementen **niet in een te zachte ondergrond**, zoals hout of gipskarton. Het indrijven in deze materialen kan leiden tot foutieve indrijvingen of tot doordrijven door de ondergrond.
- ▶ Drijf de bevestigingselementen **niet in een te brosse ondergrond**, zoals glas of plavuizen. Het indrijven in deze materialen kan leiden tot foutieve indrijvingen of tot versplinteren van de ondergrond.
- ▶ Voor het indrijven waarborgen, dat aan de achterzijde van de ondergrond geen personen letsel kunnen oplopen of voorwerpen kunnen worden beschadigd.
- ▶ Bedien de pal alleen, wanneer de schiethamer zodanig tegen de ondergrond is gedrukt dat de boutgeleider tot de aanslag in de schiethamer gedrukt is.
- ▶ **Draag beslist werkhandschoenen, als onderhoud aan een warme schiethamer moet worden uitgevoerd.**
- ▶ Bij hoge indrijffrequenties over een lange periode kan het oppervlak heet worden, uitgezonderd het greepgedeelte. Draag werkhandschoenen ter bescherming tegen brandwonden.
- ▶ Als de schiethamer oververhit is de gaspatroon verwijderen en de schiethamer laten afkoelen. Overschrijd de maximale indrijffrequentie niet.
- ▶ Tijdens het indrijven kan er materiaal worden afgesplinterd of materiaal van patroonstrips naar buiten worden geslingerd. Afsplinterd materiaal kan lichamelijk letsel en oogletsel veroorzaken. **Maak gebruik van een veiligheidsbril, gehoorbescherming en een veiligheidshelm.** Het dragen van een persoonlijke veiligheidsuitrusting, zoals een stofmasker, veiligheidsschoenen met anti-slip-zolen, een veiligheidshelm of gehoorbescherming, afhankelijk van de aard en het gebruik van de schiethamer, vermindert het risico op letsel. Ook andere personen in de omgeving moeten een veiligheidsbril en een veiligheidshelm dragen.
- ▶ Draag een geschikte gehoorbescherming (zie de Geluids informatie in de technische gegevens). Het indrijven van bevestigingselementen wordt in gang gezet door een gas-luchtmengsel aan te steken. De daarbij ontstane geluidsbelasting kan het gehoor beschadigen. Ook personen in de omgeving moeten geschikte gehoorbescherming dragen.
- ▶ Houd de schiethamer wanneer u een element indrijft altijd stevig vast en onder een rechte hoek tegen de ondergrond. Hierdoor wordt voorkomen dat bevestigingselementen afwijken van het ondergrondmateriaal.
- ▶ Nooit een tweede bevestigingselement indrijven op dezelfde plaats. Dit kan leiden tot breken of klem zitten van het bevestigingselement.
- ▶ Verwijder altijd de gaspatroon en de accu en leeg het magazijn, alvorens het magazijn te vervangen of reinigings-, onderhouds- of reparatiewerkzaamheden uit te voeren, voor de opslag of het transport, of als de schiethamer zonder toezicht wordt achtergelaten.
- ▶ Controleer de schiethamer en de toebehoren op eventuele beschadigingen, om een correct en volgens de voorschrift functioneren te waarborgen. Controleer of de bewegende delen foutloos functioneren en niet klemmen en of er delen beschadigd zijn. Alle delen moeten correct gemonteerd zijn en aan alle voorwaarden voldoen om het optimaal functioneren van de schiethamer te garanderen. Beschadigde veiligheidsinrichtingen en onderdelen dienen, tenzij anders in de handleiding is aangegeven, door de **Hilti-service** gerepareerd of vervangen te worden.
- ▶ Laat de schiethamer alleen repareren door gekwalificeerd en vakkundig personeel en alleen met originele vervangingsonderdelen. Daarmee wordt gewaarborgd dat de veiligheid van de schiethamer in stand blijft.
- ▶ Aanpassingen of veranderingen aan de schiethamer zijn niet toegestaan.
- ▶ **Gebruik de schiethamer niet in een omgeving waar brand- of explosiegevaar bestaat.**
- ▶ Houd rekening met omgevingsinvloeden. Stel de schiethamer niet bloot aan neerslag en gebruik het niet in een omgeving die vochtig of nat is.
- ▶ Gebruik de schiethamer alleen in goed geventileerde werkgebieden.
- ▶ Kies de correcte combinatie van boutgeleider en bevestigingselement. Door een verkeerde combinatie kan de schiethamer worden beschadigd, of de kwaliteit van de bevestiging verlagen.
- ▶ Neem deze toepassingsrichtlijnen altijd in acht.

Gevaar door elektrische stroom

- ▶ **Controleer het werkgebied, voordat u begint te werken, op verdekt liggende elektrische leidingen en gas- en waterleidingen, bijv. met een metaaldetector.**
- ▶ Houd de schiethamer alleen vast aan de geïsoleerde handgreep, wanneer werkzaamheden worden uitgevoerd waarbij verdekt liggende elektrische leidingen kunnen worden geraakt. Door het contact met

een spanningvoerende leiding kunnen ook metalen delen van de schiethamer onder spanning komen te staan, hetgeen tot een elektrische schok kan leiden.

Gebruik en onderhoud van accugereedschappen

- ▶ **Controleer of het apparaat uitgeschakeld is voordat u de accu in het gereedschap plaatst.** Het inzetten van een accu in elektrisch gereedschap dat ingeschakeld is, kan tot ongevallen leiden.
- ▶ **Stel de accu's niet bloot aan hoge temperaturen, directe zonne-instraling of vuur.** Er is sprake van explosiegevaar.
- ▶ **De accu's mogen niet uit elkaar genomen, ineengedrukt, tot boven de 80 °C worden verhit of verbrand.** Anders bestaat er gevaar voor vuur, verbranding door bijtend zuur en explosie.
- ▶ **Voorkom dat er vocht binnendringt.** Binnengedrongen vocht kan kortsluiting veroorzaken en brandwonden of brand tot gevolg hebben.
- ▶ **Gebruik uitsluitend de voor uw apparaat goedgekeurde accu's.** Bij het gebruik van andere accu's of het gebruik van accu's voor andere doeleinden is er kans op brand en bestaat er explosiegevaar.
- ▶ **Neem de bijzondere richtlijnen voor het transport, de opslag en het gebruik van Li-ion accu's in acht.**
- ▶ **Verwijder de accu uit het apparaat voor transport en opslag.**
- ▶ **Voorkom kortsluiting van de accu. Zorg ervoor dat de contacten van de accu en het apparaat schoon zijn alvorens de accu in het apparaat te plaatsen.** Worden de contacten van een accu kortgesloten, dan bestaat het risico van vuur, verbranding door bijtend zuur en explosie.
- ▶ **Beschadigde accu's (bijv. accu's met scheuren, gebroken onderdelen, verbogen, teruggeduwde en/of losgetrokken contacten) mogen niet worden opgeladen en ook niet opnieuw worden gebruikt.**
- ▶ Een accu die te heet is om aan te raken kan defect zijn. Laat de accu afkoelen op een plaats waar geen brand kan ontstaan. Controleer dat zich geen brandbare materialen in de buurt bevinden. Neem contact op met de Hilti-service.

Aanwijzingen voor het werken met het toegepaste gas

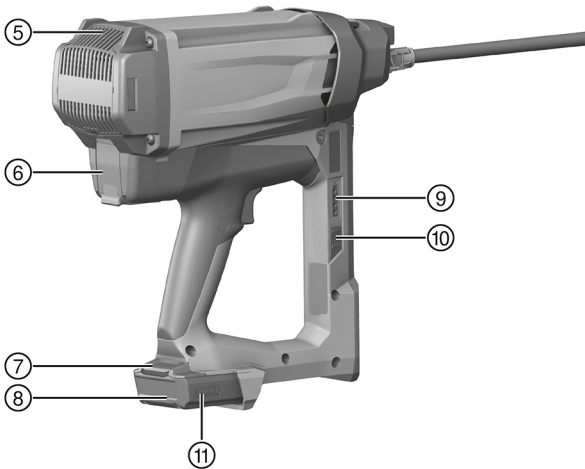
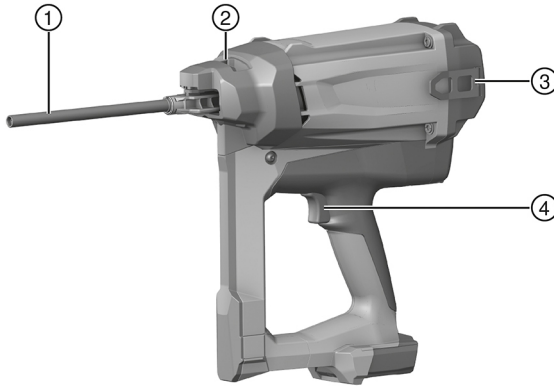
- ▶ Neem de aanwijzingen op het gaspatroon en in de begeleidende informatie in acht.
- ▶ Ontsnappend gas is schadelijk voor uw longen, huid en ogen. Houd tot ongeveer 10 seconden na het verwijderen van het gaspatroon het gezicht en de ogen weg van de gaspatroonhouder.
- ▶ Bedien het ventiel van het gaspatroon niet handmatig.
- ▶ Als een persoon gas heeft ingeademd, brengt u deze persoon naar buiten of in een goed geventileerde ruimte en laat u hem of haar in een comfortabele positie plaatsnemen. Neem zo nodig contact op met een arts.
- ▶ **Neem contact op met een arts als een persoon bewusteloos is.** Breng deze persoon in een goed geventileerde ruimte en plaats hem in de stabiele zijligging. Als de persoon niet ademt, pas dan mond-op-mondbeademing toe en maak zo nodig gebruik van zuurstof.
- ▶ Nadat de ogen met gas in contact zijn gekomen, de geopende ogen gedurende meerdere minuten met stromend water spoelen.
- ▶ Wanneer de huid met gas in contact is gekomen, reinig de betreffende plekken dan zorgvuldig met zeep en warm water. Breng vervolgens een huidcrème aan.

Algemene aanwijzingen voor de persoonlijke veiligheid

- ▶ Let op een ergonomische lichaamshouding. Zorg ervoor dat u stevig staat en steeds in evenwicht blijft. Daardoor kunt u de schiethamer in onverwachte situaties beter onder controle houden.
- ▶ Houd andere personen, met name kinderen, uit de buurt van het apparaat wanneer u ermee werkt.

3 Beschrijving

3.1 Productoverzicht



- | | | | |
|---|---|---|-------------------------------|
| ① | Boutgeleider | ⑥ | Gaspatroonhouder |
| ② | Schuif voor ontgrendeling van de boutgeleider | ⑦ | Accu-ontgrendelingstoets |
| ③ | Riemhaak | ⑧ | Accu-laadtoestandsaanduiding |
| ④ | Pal | ⑨ | Toets voor gaspatroonweergave |
| ⑤ | Ventilatiesleuven | ⑩ | Gaspatroonweergave |
| | | ⑪ | Accu |

3.2 Correct gebruik

Het beschreven product is een gasschiethamer. Het is bestemd voor het indrijven van geschikte bevestigingselementen in beton en andere voor directe montage geschikte ondergronden.

De schiethamer, de gaspatroon, de accu en de bevestigingselementen vormen een technische eenheid. Dit houdt in dat een probleemloze bevestiging met deze schiethamer alleen kan worden gewaarborgd bij het gebruik van de speciaal voor de schiethamer gefabriceerde bevestigingselementen, gaspatronen en accu's van **Hilti**. Alleen bij het in acht nemen van deze voorwaarden gelden de door **Hilti** aangegeven bevestigings- en toepassingsadviezen.

De schiethamer mag alleen handbediend worden gebruikt.

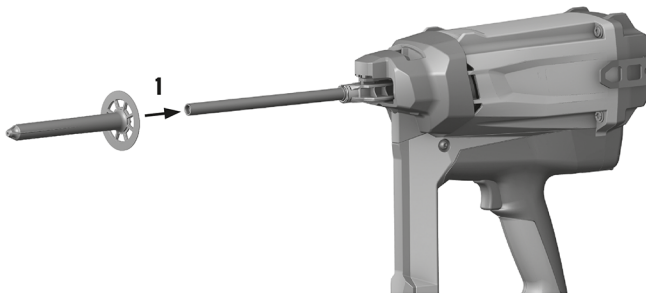
- ▶ Gebruik voor dit product alleen de **Hilti** lithium-ion-accu's van de typeserie B 12.
- ▶ Gebruik voor deze accu's alleen de **Hilti** acculaders van de serie C 4/12-50.

3.3 Standaard leveringsomvang

Gasaangedreven schiethamer met boutgeleider, 2 accu's, acculader, koffer, handleiding.

Andere voor uw product vrijgegeven systeemproducten vindt u in uw **Hilti** Center of online onder: www.hilti.group

3.4 Boutgeleider



De boutgeleider houdt de isolatieplug vast en stuurt het bevestigingselement bij het indrijven naar de gewenste plaats in de ondergrond.

3.5 Schuif voor ontgrendeling van de boutgeleider

In de stand **EJECT** ontgrendelt de schuif de boutgeleider zodat deze kan worden verwijderd.

Toestand	Betekenis
EJECT	<ul style="list-style-type: none"> • Ontgrendeling van de boutgeleider

3.6 Riemhaak

De gordelhaak kan in drie standen worden uitgetrokken.

Toestand	Betekenis
Stand 1	<ul style="list-style-type: none"> • Positie voor het hangen aan de riem
Stand 2	<ul style="list-style-type: none"> • Positie voor het hangen aan trappen, steigers, etc.
Stand 3	<ul style="list-style-type: none"> • Gordelhaak verwijderd

3.7 Gaspatroon



Neem de veiligheidsaanwijzingen van de gaspatroon in acht!

De gaspatroon moet voor gebruik in de gaspatroonhouder van de schiethamer worden aangebracht.

De toestand van de gaspatroon kan op het LED-display worden afgelezen na het indrukken van de toets **GAS**. Bij werkonderbrekingen, voor reparatiewerkzaamheden en voor het transport en opslag van de schiethamer moet de gaspatroon worden verwijderd.

3.8 Weergave van de gaspatroontoestand

Na het indrukken van de toets **GAS** toont het LED-display de toestand van het gaspatroon.

Toestand	Betekenis
Alle vier LED's branden groen.	<ul style="list-style-type: none"> Het vulniveau is 100% tot 75%.
Drie LED's branden groen.	<ul style="list-style-type: none"> Het vulniveau is 75% tot 50%.
Twee LED's branden groen.	<ul style="list-style-type: none"> Het vulniveau is 50% tot 25%.
Eén LED brandt groen.	<ul style="list-style-type: none"> Het vulniveau is 25% tot 10%.
Eén LED knippert groen.	<ul style="list-style-type: none"> Het vulniveau is lager dan 10%. Het wordt geadviseerd de gaspatroon te vervangen. De gaspatroon is leeg of functioneert niet. Het wordt geadviseerd de gaspatroon te vervangen. <p>Ook als het vulniveau "leeg" wordt weergegeven, bevat het gaspatroon om technische redenen nog iets gas.</p>
Eén LED knippert rood.	<ul style="list-style-type: none"> Er bevindt zich ofwel geen ofwel een verkeerde gaspatroon in de schiethamer.

3.9 Weergave van de acculaadtoestand

Als de accu-ontgrendelingstoets wordt bediend, toont het display de toestand van de accu en van de schiethamer.

Toestand	Betekenis
Alle vier LED's branden groen.	<ul style="list-style-type: none"> De laadtoestand is 75% tot 100%.
Drie LED's branden groen.	<ul style="list-style-type: none"> De laadtoestand is 50% tot 75%.
Twee LED's branden groen.	<ul style="list-style-type: none"> De laadtoestand is 25% tot 50%.
Eén LED brandt groen.	<ul style="list-style-type: none"> De laadtoestand is 10% tot 25%.
Eén LED knippert groen.	<ul style="list-style-type: none"> De laadtoestand is lager dan 10%. De schiethamer is overbelast of oververhit en is daarom niet klaar voor gebruik.

4 Technische gegevens

4.1 Schiethamer

Gewicht (leeg) GX-IE	3,3 kg
Gewicht (leeg) GX-IE XL	3,4 kg
Apparaatlengte voor GX-IE	500 mm
Apparaatlengte voor GX-IE XL	550 mm
Gebruikstemperatuur, omgevingstemperatuur	-10 °C ... 45 °C
Maximale lengte van bevestigingselementen voor GX-IE	150 mm
Maximale lengte van bevestigingselementen voor GX-IE-XL	200 mm
Diameter van bevestigingselementen	<ul style="list-style-type: none"> 60 mm 90 mm
Aandruktraject	20 mm
Maximum indrijffrequentie (Bevestigingselementen/h)	800
Maximale magnetische veldsterkte	-7,6 dB μ A/m
Frequentie	13.553 MHz ... 13.567 MHz

4.2 Geluidsinformatie en trillingswaarden

De in deze aanwijzingen aangegeven geluidsdruk- en trillingswaarden zijn gemeten overeenkomstig een genormeed meetproces en kunnen worden gebruikt voor een onderlinge vergelijking van plunjerschiethamers.

Deze zijn ook geschikt voor een voorlopige inschatting van de exposities. De getoonde gegevens zijn representatief voor de belangrijkste gebruiksgebieden van de plunjerschiethamer. Als de plunjerschiethamer echter wordt gebruikt voor andere toepassingen, met afwijkende toebehoren of als hij onvoldoende wordt onderhouden, kunnen de gegevens afwijken. Hierdoor kunnen de exposities over de gehele gebruiksperiode duidelijk worden verhoogd. Voor een nauwkeurige inschatting van de blootstellingswaarden moet ook rekening worden gehouden met de tijden waarin het apparaat niet daadwerkelijk wordt gebruikt. Hierdoor kunnen de exposities over de gehele gebruiksperiode duidelijk worden verlaagd. Leg de overige veiligheidsmaatregelen ter bescherming van de gebruiker tegen geluid en/of trillingen ook vast, zoals: Onderhoud van de plunjerschiethamer en toebehoren, warmhouden van handen, organisatie van de werkzaamheden.

Geluidsemisiewaarden bepaald conform EN 15895

Geluidsemisieniveau in werkgebied ($L_{pA, 1s}$)	100 dB(A)
Piekgeluidsniveau in werkgebied ($L_{pC, peak}$)	133 dB (C)
Geluidsvermogensniveau ($L_{WA, 1s}$)	104 dB(A)
Onzekerheid geluidsniveau	2 dB(A) / 2dB(C)

Terugslag

Energie-equivalente versnelling, ($a_{hw, RMS(3)}$)	Resultaten voor 1 mm plaatstaal op beton C40: 4,5 m/s ²
Onzekerheid	0,3 m/s ²

5 Laden van de schiethamer

5.1 Rusttoestand voor het indrijven van bevestigingselementen

De bevestigingselementen worden door handmatig opschuiven naar de boutgeleider gevoerd.

5.2 Gaspatroon aanbrengen

1. Als een nieuw gaspatroon wordt aangebracht, moet de transportbeveiliging worden verwijderd.
2. Open het deksel van de gaspatroon.
3. Schuif de gaspatroon met aangebracht doseerventiel in de rode adapter in de gaspatroonhouder.
4. Sluit het deksel van de gaspatroon.

5.3 Accu aanbrengen

1. Controleer dat de contacten van de accu en de schiethamer vrij zijn van vreemde voorwerpen en geen beschadigingen vertonen.
2. Breng de accu aan en laat deze hoorbaar vergrendelen.
 - ◀ Als de accu is aangebracht branden de LED's van de laadtoestand kort.

ATTENTIE

Gevaar door vallende accu. Als de accu niet correct is aangebracht, kan hij tijdens het werk eruit vallen.

- ▶ Controleer of de accu correct bevestigd is.

3. Controleer of de accu goed in de schiethamer zit.

6 Bevestigingselementen indrijven

WAARSCHUWING

Gevaar voor letsel door onbedoeld activeren! Ongecontroleerd indrijven kan ernstig letsel veroorzaken

- ▶ Druk de schiethamer niet tegen uw hand of een ander lichaamsdeel.
- ▶ Trek het magazijn en de boutgeleider of bevestigingselementen nooit met de hand terug.

1. Zorg dat het bevestigingselement, dat zich op de boutgeleider bevindt, het isolatiemateriaal doordringt.
2. Druk de schiethamer tot de aanslag tegen de ondergrond.
3. Let erop dat de boutgeleider onder een rechte hoek met de ondergrond staat en op de isolatie staat.
4. Druk de pal in voor het indrijven.



Indrijven is niet mogelijk, als de schiethamer en het bevestigingselement niet tot de aanslag tegen de ondergrond gedrukt zijn.

5. Til de schiethamer na het indrijven volledig van de ondergrond af.
6. Verwijder de gaspatroon (→ Pagina 10) en de accu () na het stoppen met werken of als de schiethamer zonder toezicht wordt achtergelaten.

7 Ontladen van de schiethamer

7.1 Accu verwijderen

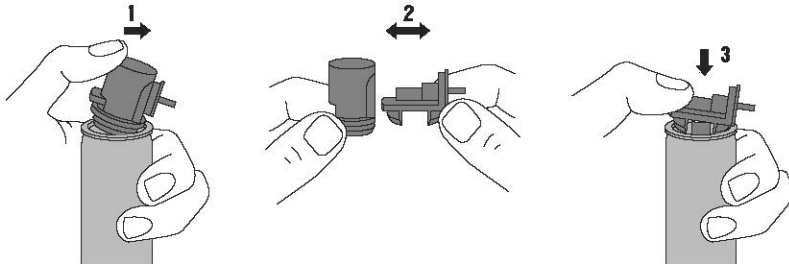
- ▶ Druk de ontgrendelingsknop in en trek de accu uit de schiethamer.

7.2 Gaspatroon verwijderen

1. Open de gaspatroonhouder.
2. Verwijder de gaspatroon.
3. Sluit de gaspatroonhouder.

8 Optionele bedieningsstappen

8.1 Verwijderen van de transportbeveiliging van een nieuw gaspatroon



1. Verwijder de transportbeveiliging met het doseerventiel van het gaspatroon.
2. Verwijder het doseerventiel uit de transportbeveiliging.
3. Plaats het doseerventiel met de voorste van de beide groeven op de lip van het gaspatroon.
4. Druk het doseerventiel met de achterste groef krachtig tegen de lip van het gaspatroon, tot de groef hoorbaar op de lip van het gaspatroon vergrendelt en het doseerventiel vlak aanligt.

8.2 Toestand van de gaspatroon controleren

1. Druk met aangebrachte accu, zonder de schiethamer aan te drukken, de toets **GAS** in.
2. Lees de toestand van de gaspatroon af.

8.3 Boutgeleider verwijderen

1. Verwijder de accu.
2. Verwijder de gaspatroon.
3. Plaats de schuif voor de ontgrendeling van de boutgeleider in de stand **EJECT**.
4. Verwijder de boutgeleider.

8.4 Boutgeleider aanbrengen

1. Verwijder de gaspatroon.
2. Verwijder de accu.

3. Druk de schuif voor de ontgrendeling van de boutgeleider in de richting van de pijl in de stand **EJECT** en houd hem in deze stand.



De boutgeleider kan alleen worden ingevoerd, als de stand **EJECT** wordt vastgehouden.

4. Voer de boutgeleider in de sleuf in de neus van de schiethamer in, tot deze hoorbaar vergrendelt.
5. Controleer of de boutgeleider goed zit.

9 Verhelpen van storingen

9.1 Weghouden van vreemde voorwerpen uit de omgeving van de boutgeleider

1. Verwijder de accu.
2. Verwijder de gaspatroon.
3. Verwijder de boutgeleider.
4. Verwijder alle vreemde voorwerpen weg uit de omgeving van de boutgeleider.
5. Breng de boutgeleider aan.

10 Verzorging en onderhoud

10.1 Onderhoud van de schiethamer

- ▶ Reinig de schiethamer regelmatig met een doek.
- ▶ Houd de handgrepen altijd vrij van olie en vet.
- ▶ Gebruik geen sproeiapparaten, stoomstraalapparaten of stromend water voor het reinigen.
- ▶ Gebruik geen siliconenhoudende reinigingsmiddelen.
- ▶ Geen sprays of andere smeer- en reinigingsmiddelen gebruiken.
- ▶ Gebruik de schiethamer nooit met verstopte ventilatiesleuven.

10.2 Reinigen van de schiethamer



De schiethamer moet regelmatig worden gereinigd en onderhouden. Wij adviseren een reiniging uiterlijk na 25.000 bevestigingen.

- ▶ Reinig de schiethamer of laat de schiethamer reinigen als vaker storingen optreden, bijvoorbeeld ontstekingsstoringen.
- ▶ Gebruik voor het reinigen de als accessoire verkrijgbare reinigingsset en neem de bij de reinigingsset meegeleverde geïllustreerde handleiding in acht.

10.3 Onderhoud

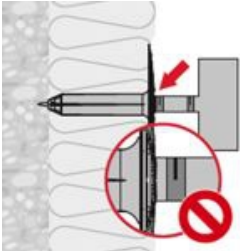
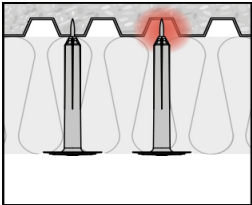
- ▶ Voor een veilig gebruik alleen originele vervangingsonderdelen en verbruiksmaterialen gebruiken. Door ons vrijgegeven vervangingsonderdelen, verbruiksmaterialen en toebehoren voor uw product vindt u in uw **Hilti** Center of onder: **www.hilti.group**.
- ▶ Controleer regelmatig alle externe delen van de schiethamer op beschadigingen en ga na of alle bedieningselementen goed werken.
- ▶ Gebruik de schiethamer niet als er onderdelen beschadigd zijn of de bedieningselementen niet optimaal functioneren.
- ▶ Een defecte schiethamer door **Hilti** Service laten repareren.

10.4 Controle na schoonmaak- en onderhoudswerkzaamheden


- ▶ Na onderhouds- en reparatiewerkzaamheden controleren dat de boutgeleider is aangebracht.

11 Hulp bij storingen

Bij storingen die niet in deze tabellen zijn aangegeven of die niet zelf kunnen worden verholpen, kunt u zich tot onze **Hilti** Service wenden.

Storing	Mogelijke oorzaak	Remedie	
Inhoud van het gaspatroon is niet voldoende voor de verpakkingseenheid van de bevestigingselementen.	Verhoogd gasverbruik door te vaak aandrukken zonder indrijven.	<ul style="list-style-type: none"> ▶ Vermijd aandrukken zonder indrijven. 	
Boutgeleider is na indrijving niet volledig uitgeschoven.	Vreemde voorwerpen of puin zitten klem in de boutgeleider.	<ul style="list-style-type: none"> ▶ Verwijder de boutgeleider. ▶ Reinig de boutgeleider. ▶ Houd vreemde voorwerpen weg uit de omgeving van de boutgeleider. 	
	Boutgeleider is versleten.	<ul style="list-style-type: none"> ▶ Vervang de boutgeleider. 	
Schiethamer drijft geen elementen in.	Accu leeg	<ul style="list-style-type: none"> ▶ Vervang de accu of laad de lege accu op. 	
	Gaspatroon leeg	<ul style="list-style-type: none"> ▶ Controleer de toestand van de gaspatroon. → Pagina 10 	
	LED 1 brandt rood	<ul style="list-style-type: none"> ▶ Controleer de toestand van de gaspatroon. → Pagina 10 	
	Onjuiste plunjerstand door te vroeg optillen na het indrijven	<ul style="list-style-type: none"> ▶ Houd de schiethamer langer aangedrukt. 	
	Onjuiste plunjerstand vanwege vervuiling	<ul style="list-style-type: none"> ▶ Reinig de schiethamer. 	
	Vreemd voorwerp in de omgeving van de boutgeleider	<ul style="list-style-type: none"> ▶ Houd vreemde voorwerpen weg uit de omgeving van de boutgeleider. 	
	Elektronicastingoring		<ul style="list-style-type: none"> ▶ Gaspatroon verwijderen en weer aanbrengen. Als het probleem nog steeds aanwezig is, een nieuwe gaspatroon aanbrengen.
			<ul style="list-style-type: none"> ▶ Verwijder de accu en plaats deze weer.
 <p>Bevestigingselement dringt niet diep genoeg in de ondergrond in.</p>	Niet-geschikt systeem. Ondergrond is te hard	<ul style="list-style-type: none"> ▶ Wissel naar een Hilti DX-systeem. 	
	Aandrijfenergie te laag.	<ul style="list-style-type: none"> ▶ Controleer het apparaat. Neem contact op met de Hilti Service. 	
 <p>Oppervlak van de ondergrond is niet vlak genoeg.</p>	Oppervlak van de ondergrond is niet vlak genoeg.	<ul style="list-style-type: none"> ▶ Wissel naar een Hilti DX-systeem. 	

12 Recycling

 **Hilti** apparaten zijn voor een groot deel vervaardigd uit materialen die kunnen worden gerecycled. Voor recycling is een juiste materiaalscheiding noodzakelijk. In een groot aantal landen neemt **Hilti** uw oude apparaat voor recycling terug. Vraag hiernaar bij de klantenservice van **Hilti** of bij uw verkoopadviseur.



- ▶ Geef elektrisch gereedschap, elektronische apparaten en accu's niet met het huisvuil mee!
-

13 Fabrieksgarantie

- ▶ Neem bij vragen over de garantievoorzwaarden contact op met uw lokale **Hilti** dealer.



Hilti Corporation
Feldkircherstraße 100
9494 Schaan | Liechtenstein

GX-IE (01)

[2016]

GX-IE XL (01)

2014/53/EU

EN ISO 12100

2011/65/EU

EN 792-13

2006/42/EG

EN 301489-1 V2.2.0

EN 301489-3 V2.1.1

EN 300330 V2.1.1

Schaan, 04/2018

A handwritten signature in black ink, appearing to read "N. Wohlwend".

Norbert Wohlwend

Head of Quality Management
Business Unit Direct Fastening

A handwritten signature in black ink, appearing to read "Lars Taenzer".

Dr. Lars Taenzer

Head of BU Direct Fastening
Business Unit Direct Fastening



Hilti Corporation
LI-9494 Schaan
Tel.: +423 234 21 11
Fax: +423 234 29 65
www.hilti.group



2164701



Hilti Connect